

Circle of scientific interests: methods of teaching natural sciences in higher education, peculiarities of lectures at universities.

YARENCHUK Lyudmila Heorhiivna – PhD in Pedagogical Sciences, Associate Professor, Department of Technological, Vocational Education and General Engineering Disciplines, Izmail State University for the Humanities.

Circle of scientific interests: methods of teaching natural sciences in higher education, peculiarities practical and seminar classes at universities.

Стаття надійшла до редакції 18.07.2020 р.

УДК 378.147

DOI: 10.36550/2415-7988-2020-1-189-105-110

ВОЛОШИНА Ольга Сергіївна –

кандидат педагогічних наук, методист лабораторії моніторингових досліджень КЗ «Кіровоградський обласний інститут післядипломної педагогічної освіти імені Василя Сухомлинського»
ORCID <https://orcid.org/0000-0001-8226-8681>
e-mail: mikka071986@gmail.com

ПРОФЕСІЙНА СПРЯМОВАНІСТЬ ПЕДАГОГА

Постановка та обґрунтування актуальності проблеми. Педагогічна діяльність у суспільній ієрархії професій за складністю та відповідальністю виконуваної роботи належить до найбільш значущих. Тисячі професій народжуються і вмирають. Та й серед цих вічних професій учительська посідає особливе місце: вона – початок усіх професій. Змінюються умови й засоби виховання, та незмінним залишається головне призначення вчителя [1].

Діяльність педагога, як форма вияву активного ставлення людини, до навколишньої дійсності, сконцентрована в галузі залучення молодого покоління до накопичення суспільного досвіду. Брак цілеспрямованої освіти може призвести як до інтелектуальної, так і до моральної деградації нових поколінь. На фахівця у сфері освіти покладено соціальну відповідальність за наслідки його праці [1].

Аналіз останніх досліджень і публікацій. Розкриттю різних аспектів професійної спрямованості присвячено чимало теоретичних і практичних досліджень: Бодрова В. О., Вербицького А. О., Деркача Т. С., Каганова О. Б., Кузьмінної Н. В., Щербаківа А. І., Шавіра П. А. та інших. Поряд із загальними дослідженнями професійної спрямованості, чільне місце в педагогіці займають студії з проблем її формування у студентів закладів вищої освіти (Землянська О. М., Каганов О. Б., Колденкова А. Т., Федоров В. Д. та інші). В своїх працях їх автори підкреслюють визначальний характер професійної спрямованості в процесі професійного і життєвого самовизначення молоді (Вавілов Ю. П., Голомшток О. Ю.,

Журавльов В. І. та інші); відзначають першочергове значення професійної спрямованості на етапі вибору професії й професійного навчання (Бокарева Г. О., Добринін М. О., Ільїна Т. А.).

Мета статті – дослідження стану професійної спрямованості педагогів.

Виклад основного матеріалу дослідження. Загальна мета діяльності педагога – формування ключових компетенцій особистості в процесі навчання. З психологічного погляду мета – це прогнозований людиною результат її діяльності з певним об'єктом. Результат діяльності демонструє зміни, що відбуваються з об'єктом під час взаємодії людини з ним. Питання про ключові компетенції є сьогодні предметом обговорення в усьому світі. Особливо актуальна ця проблема звучить зараз у зв'язку з модернізацією української освіти [2].

Будь-яка діяльність має «подвійний» предмет роботи: педагог повинен бути і гарним організатором, і гарним фахівцем.

Це означає, що сучасний викладач закладу освіти повинен успішно здійснювати як управлінську, так і педагогічну діяльність, забезпечуючи реалізацію цілей і змісту навчально-виховного процесу і різноманітних форм між-суб'єктних відносин у нових умовах.

Спираючись на психологічні уявлення про природу мети у структурі діяльності, педагогічну мету викладання нам слід розглядати як зміни, які прогнозує педагог у розвитку особистості учня в процесі навчання. Педагогічні дії є складовою операційної сфери

педагогічної діяльності. Вони охоплюють різновиди як психомоторних, так і розумових дій. Психомоторні дії виявляються у виразних рухах і загальній моториці тіла педагога. Сформованість цих дій впливає на рівень оволодіння вчителем педагогічною технікою. Розумові дії пов'язані з розв'язанням завдань, що потребують професійної уваги, уваги, мислення, спостережливості педагога. Рівень виконання педагогічної діяльності пов'язаний із наявністю педагогічних умінь [3].

До основних педагогічних умінь відносяться: уміння переносити відомі вчителю знання, варіанти рішення, прийоми навчання та виховання в умови нової педагогічної ситуації; вміння знаходити для кожної педагогічної ситуації нове рішення за допомогою комбінації відомих ідей, знань, навичок; уміння створювати нові елементи педагогічних знань, конструювати нові прийоми для вирішення педагогічних ситуацій.

За останні роки істотно підвищилися вимоги, що пред'являються суспільством до педагога нової формації. Учитель нової формації – це духовно розвинена творча особистість, здатна до рефлексії, професійними навичками, педагогічним даром і прагненням до нового. В ідеалі вчитель повинен ясно розуміти самоцінність освіти, бути людиною в культурі, прекрасно знати власний предмет, педагогіку та психологію, використовувати особистісно-орієнтовані педагогічні методи і мати мотивацію до подальшого зростання і розвитку своєї особистості.

У зв'язку з цим модель педагога нової формації пред'являє до його особистості наступні вимоги:

- 1) професійна спрямованість особистості;
- 2) компетентність особистості вчителя;
- 3) ідейно-моральна позиція особистості;
- 4) інноваційна та творча діяльність особистості;
- 5) адаптація вчителя до умов професійної діяльності.

Однією з вимог, що пред'являються до особистості вчителя є професійна спрямованість особистості, яка в основному розкривається трьома її компонентами – змістовним, процесуальним і особистісним.

У професійній спрямованості можна виділити її основні параметри:

- Якою мірою педагогічна діяльність значуща чи маскується вона іншими цілями?
- Чи значущим є об'єкт педагогічної діяльності?

- Якою мірою педагог усвідомлює можливість правильного розв'язання педагогічних завдань?

- Як пов'язана педагогічна спрямованість з іншими видами спрямованості (наука, мистецтво, громадсько-корисна діяльність)?

- Задоволеність діяльністю.

- Які труднощі мають місце у професійній діяльності викладача та як вони долаються?

- Як співвідносяться педагогічна спрямованість з самооцінкою особистості, рівнем домагань, здібностями, характером тощо?

Досягнення високої майстерності у навчанні й вихованні особистостей великою мірою залежить від особистих якостей педагога. І в першу чергу від його педагогічних здібностей.

Професійну спрямованість педагога ми розуміємо, як сукупність стійких мотивів поведінки педагога, що проявляється в цінностях, прагненнях, переважаною системою змістовних мотивів педагогічної діяльності. У ході моніторингового дослідження було виявлено, що значущими термінальними цінностями для педагогів є: здоров'я, щасливе сімейне життя, активна діяльне життя. Інструментальних цінностей є ті, які є кращі в будь-якій ситуації такі: освіченість, вихованість, акуратність. Статистично значущим виявилось домінування у більшості педагогів, які мають стаж роботи від 20 до 30 років спрямованості «на себе». Це свідчить про те, що дана група педагогів зацікавлена здебільшого своїми особистими проблемами. Такі педагоги не реагують на потреби оточуючих їх дітей. Вони займаються переважно собою, ігнорують людей або роботу, яку зобов'язані виконувати. Це свідчить про підвищення інертності комунікації, зниження продуктивності комунікації у взаємодії з дітьми і, як наслідок, зниження якості освіти.

А.А. Бодальовим [1] було встановлено, що педагоги, що працюють з учнями, розрізняються за своїм стилем спілкування, пов'язаного з характерною для них направленістю особистості. Це дозволяє визначити на практиці різні стилі спілкування і виявити їх вплив на особистісний розвиток дитини, тобто вивчення даної проблеми є потребою практики.

Аналіз вітчизняної та зарубіжної літератури показує, що дорослий має певний вплив на розвиток дитини, так зокрема, для продуктивної комунікативної діяльності

педагог повинен знати, що спілкування пронизує всю систему педагогічного впливу, кожен його мікроелемент. На занятті педагога необхідно володіти комунікативною структурою всього педагогічного процесу, бути максимально чуйним до найменших змін, постійно співвідносити обрані методи педагогічного впливу з особливостями спілкування на даному етапі.

Як зазначають Бодальов А. А., Горяніна В. А., Маркова А. К., педагогічна спрямованість – це сукупність стійких мотивів комунікативної поведінки педагога, яка проявляється в цінностях, прагненнях, переважаючою системою змістотворних мотивів педагогічної діяльності [1, 3, 7].

Загальними критеріями оцінки педагогічної спрямованості є:

- домінуюча спрямованість особистості;
- емоційно-ціннісне ставлення до процесу спілкування;
- особливості комунікативних потреб в педагогічній взаємодії;
- системи змістотворних педагогічних мотивів, що виражаються в повідомлення, передачі інформації.

Дослідженням видів спрямованості займалися Станкін М. М., Додонов Б. М., Нейман Л. І. З позиції нашого дослідження інтерес представляє класифікація спрямованості, яка включає спрямованість «на себе», «на взаємини», «на завдання». Відповідно до критеріїв, відібраними нами для психодіагностики, ми визначили спрямованість педагогів за допомогою кількісно-якісного аналізу результатів моніторингового дослідження «Спрямованість особистості».

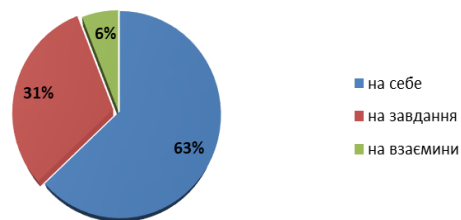
63% педагогів характеризуються домінуючою спрямованістю «на себе». Це дозволяє прогнозувати у педагогів з домінуючою спрямованістю «на себе», очікування прямої винагороди і задоволення незалежно від того, яку роботу і з ким вони виконують.

Другою домінуючою є спрямованість «на завдання» – 31%. Дозволяє прогнозувати у педагогів з домінуючою спрямованістю «на завдання», швидкість виконання завдання, вирішення проблем, вони зацікавлені виконувати свою роботу якнайкраще.

Стосовно педагогічної діяльності домінування подібного виду спрямованості можна розглянути як тенденцію до ефективної комунікації, тому рішення педагогічних завдань з учнями вимагає ефективної комунікації.

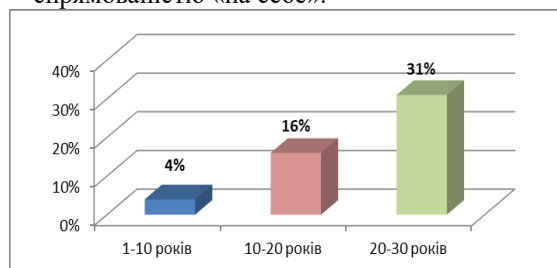
Третя спрямованість (6%) «на взаємини

». Такі педагоги намагаються підтримати хороші взаємини, але лише «на поверхні», що часто перешкоджає виконанню конкретних завдань або наданню щирої допомоги людям.



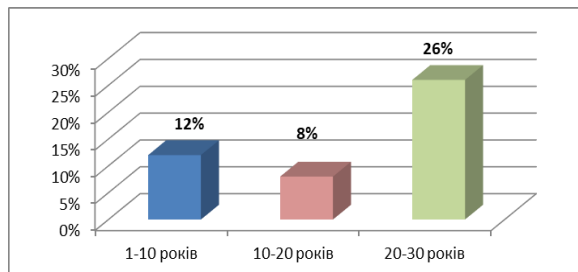
У групі обстежених нами педагогів зі спрямованістю «на себе» зі стажем роботи від 20 до 30 років виявилось 31%. На другому місці зі стажем роботи від 10-20 років 16%. На третьому місці зі стажем 1-10 років 4%.

Звертає на себе увагу, той факт, що чим більше у педагога педагогічний стаж роботи з дітьми, тим більше тенденція замикатися в собі, що сигналізує про прогресуванні емоційного вигорання, відсутність психологічних ресурсів до роботи з дітьми, і, як наслідок, зниження активності комунікації в цілому, комунікативна спрямованість на дітей не актуалізована. Нами відмічено, педагоги, які мають стаж роботи від 20 до 30 років характеризуються високою спрямованістю «на себе».



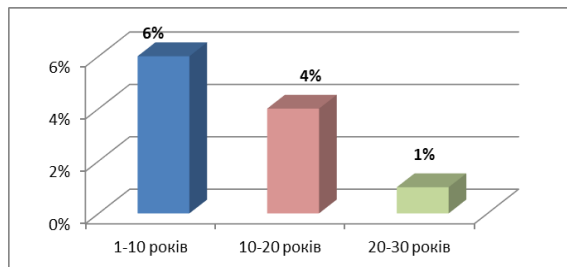
Розглянемо результати другої групи педагогів із спрямованістю особистості «на завдання» відповідно з педагогічним стажем роботи. У групі обстежених нами педагогів зі спрямованістю «на завдання» зі стажем роботи понад 30 років виявилось домінуюча у 26% педагогів. Від 10-20 стажу роботи на другому місці у 8%. На третьому місці зі стажем роботи від 1-10 років у 12%. Процентне співвідношення представлене нами дозволяє чітко розмежувати, превалювання даної спрямованості при педагогічному стажі понад 30 років. Дані результати ми вважаємо, емпірично цікаві, в аспекті, що підвищення педагогічного стажу за 30 років, призводить до актуалізації ресурсної спрямованості особистості, а саме «на завдання». Педагог з подібним стажем в

літературі кваліфікується, як педагог – майстер, це і пояснює цю спрямованість на завдання, так як вихователь з подібним стажем знає «як», «ніж», «за допомогою чого» ефективно взаємодіяти з дітьми.



Аналізуючи прояви у педагогів спрямованості «на завдання» виділимо її корелянти з комунікативною спрямованістю. Цим педагогам характерно, незважаючи на свої особисті інтереси, бажання співпрацювати з колективом, якщо це підвищить ефективність групи. У колективі вони прагне відстояти свою думку, яке вважає корисним для роботи. ефективне співробітництво в педагогічному колективі засновано на спілкуванні, вміння слухати і чути один одного, що явно свідчить про наявність у даної групи тенденцій до комунікативної спрямованості.

Педагоги з спрямованістю «на взаємини» зі стажем роботи від 1-10 років займають 8%. У даній групі педагогів низька спрямованість «на взаємини». Це свідчить про дані рисах педагогів, вони намагаються підтримати хороші взаємини, але лише «на по поверхні», що часто перешкоджає виконанню конкретних завданні або наданню щирої допомоги людям. Такі педагоги проявляють великий інтерес, коли мова йде про колективну діяльність, але, по суті, самі не вносять ніякого вкладу та здійснення трудових завдань групи.



Таким чином, проаналізувавши дані обстежуваних педагогів, слід зазначити, що:

– педагоги зі стажем роботи від 30 і понад у них середня спрямованість «на завдання». Це говорить нам про те, що педагоги прагнуть виконувати свою роботу ефективно для оточуючих їх людей і для

себе, щоб отримати моральне задоволення від отриманих результатів, а це свідчить про наявність у даній групі тенденцій до комунікативної спрямованості.

– педагоги, які мають стаж роботи від 20-30 року мають високу спрямованість «на себе». Це свідчить про те, що дана група педагогів зацікавлена в основному своїми особистими проблемами. Такі педагоги не реагують на потреби оточуючих їх учнів.

Вони займаються переважно собою, ігнорують людей або роботу, яку зобов'язані виконувати. Це свідчить про підвищення інертності комунікації, в загальному, і комунікативної спрямованості на дітей.

– педагоги з 1-10 стажем роботи, низька спрямованість «на взаємини». Тут потрібно відзначити, що дана група педагогів має комунікативну спрямованість, вона виражається в умінні налагоджувати контакт з дітьми і дорослими, в прагнення до колективної роботи, де йде активний процес взаємодії.

Найбільш значущими термінальними цінностями для педагогів є: здоров'я, щасливе сімейне життя, активна діяльне життя. інструментальних цінностей є ті, які є кращі в будь-якій ситуації такі: освіченість, вихованість, акуратність.

Уявімо особливості термінальних і інструментальних ціннісних орієнтацій у групах педагогів з напрямками «на себе», «на взаємини», «на завдання». Загальні тенденції в характері ціннісних орієнтацій педагогів відповідно до домінуючої спрямованості особистості характеризуються такими особливостями:

– педагоги з спрямованістю 26% «на завдання» або 6% «взаємини» виявляють тенденції комунікативної спрямованості, тому що у даної групи педагогів домінують цінності, які спрямовані на продуктивну, раціональну діяльність.

Наприклад, педагоги зі стажем роботи від 1-10 років з спрямованістю «на взаємини» у них термінальні цінності є: цікава робота, наявність хороших і вірних друзів, впевненості в собі, продуктивне життя. Інструментальні цінності є: вихованість, освіченість, відповідальність, акуратність, незалежність. Для педагогів зі стажем роботи від 30 і понад термінальними цінностями є: цікава робота, творчість, продуктивне життя.

Інструментальними цінностями є: відповідальність, старанність, терпимість.

– педагоги з спрямованістю 31% «на себе», характеризуються відсутністю комунікативної спрямованості виходячи, від

цінностей які у них домінують.

Це говорить про відсутність ефективної взаємодії з дітьми і колегами. Наприклад, у педагогів, які мають стаж роботи від 20-30 років значущими термінальними цінностями є: матеріально забезпечене життя, впевненість в собі, цікава робота.

Інструментальними цінностями є: самоконтроль, раціоналізм, широта поглядів.

Для нас важливим в дослідженні є вивчення стилів педагогічного спілкування у відповідності з спрямованістю, тому що це дасть більш загальну картину особливостей комунікативної спрямованості педагогів.

У педагогів з спрямованістю «на себе» переважає демократичний стиль. У педагогів з спрямованістю «на завдання» теж домінуючим є демократичний стиль спілкування.

Педагоги третьої групи зі спрямованістю «на взаємини» у них стиль педагогічного спілкування авторитарний.

Узагальнюючи вище представлені емпіричні дані можна констатувати наявність взаємозв'язку таких змінних як: особливість домінуючої спрямованості особистості, стаж педагогічної роботи, характер ціннісних орієнтацій, самооцінки професійних якостей.

Висновки та перспективи подальших розвідок напрямку. За результатами моніторингового дослідження 63% педагогів виявили спрямованість «на себе». У даній групі більшу частину склали педагоги зі стажем роботи від 20 до 30 років. Основні характеристики спрямованості даного виду, свідчать про те, що педагоги не реагують на потреби оточуючих їх дітей. Вони займаються переважно собою, ігнорують людей або роботу, яку зобов'язані виконувати. Термінальними цінностями є: матеріально забезпечене життя, впевненості в собі, цікава робота.

Інструментальними цінностями є: самоконтроль, раціоналізм, широта поглядів. Стиль педагогічного спілкування демократичний.

Основними професійними якостями виявилися за результатами діагностики – задоволеність знаннями, самовпевненість. Сукупність даних показників дозволила нам констатувати інертність комунікативної спрямованості на дітей. Цінності і професійні якості, спрямовані на особисті пріоритети, і домінують, що не сприяє розвитку комунікативної спрямованості.

З усієї групи 31% педагогів спрямовані «на завдання». Дана спрямованість корелює зі стажем педагогічної роботи від 30 і понад.

Прояви даного виду спрямованості – прагнення виконувати свою роботу ефективно для оточуючих їх людей і для себе, для отримання морального задоволення від отриманих результатів. Це свідчить про наявності у даної групи тенденцій до комунікативної спрямованості. Термінальними цінностями є: цікава робота, творчість, продуктивне життя.

Інструментальними цінностями є: відповідальність, старанність, терпимість. Стиль педагогічного спілкування демократичний. професійні якості: самовладання, професійна гнучкість, захопленість. З отриманих даних можна говорити про тому, що дана група педагогів, виходячи з сукупності показників, активно проявляють комунікативну спрямованість.

З усієї досліджуваної групи 6% педагогів спрямовані «на взаємини», переважає дана спрямованість у педагогів зі стажем роботи від 1-10 років.

Тут потрібно відзначити, що дана група педагогів має комунікативну спрямованість, вона виражається в умінні налагоджувати контакт з дітьми і дорослими, в прагнення до колективної роботи, де йде активний процес взаємодії. термінальними цінностями є: наявність хороших і вірних друзів, цікава робота, суспільне визнання. інструментальні цінності, виходячи з даних, є: широта поглядів, ефективність у справах, відповідальність. Стиль педагогічної взаємодії авторитарний. педагоги в більшій мірою проявляються професійні якості, такі як імпровізація, захопленість, самокритичність, самовладання.

СПИСОК ДЖЕРЕЛ

1. Бодальов А. А. Особистість і спілкування [Текст] / А. А. Бодалев. М., 1995. 330 с.
2. Гальскова Н. Д., Никитенко З. Н. Теория и практика обучения иностранным языкам. Начальная школа: методическое пособие. Москва: «Айрис-Пресс». 2004. 270 с.
3. Горяніна В. А. Психологія спілкування [Текст] / В. А. Горянин. М.: издат. центр «Академія». 2002. 416 с.
4. Коньшева А. В. Современные методы обучения английскому языку. Издание 2-е, стереотипное. Минск. 2004. 146 с.
5. Коростелёв В. С. Основы функционального обучения иноязычной лексике. Воронеж: издательство Воронежского университета. 1990. 89 с.
6. Клюева Н. В. Педагогічна психологія. [Текст] / Ю. А. Кореляков. М.: издат. центр «Владос». 2006. 399 с.
7. Маркова А. К. Психологія праці вчителя [Текст] / А. К. Маркова. М.: Просвещение, 1993. 487 с.

8. Мітіна Л. М. Психологія професійного розвитку вчителя [Текст] / Л. М. Мітіна. М.: Флінта: Московський психолого-соціальний інститут. 1998. 375 с.

9. Ніколаєва С. Ю. Методика викладання іноземної мови. Київ. 1990. 115 с.

REFERENCES

1. Bodal'ov, A. A. (1995). *Osobistist' i spilkuvannya* [Personality and communication]. Moscow.

2. Gal'skova, N. D., Nikitenko, Z. N. (2004). *Teoriya i praktika obucheniya inostrannym yazykam*. [Theory and practice of teaching foreign languages]. Moskva.

3. Goryanina, V. A. (2002). *Psikhologiya spilkuvannya*. [Psychology communication]. Moskva.

4. Konysheva, A. V. (2004). *Sovremennyye metody obucheniya angliyskomu yazyku*. [Modern methods of teaching English]. Minsk.

5. Korostelov, V. S. (1990). *Osnovy funktsional'nogo obucheniya inoyazychnoy leksike*. [Fundamentals of functional learning of foreign language vocabulary]. Voronezh.

6. Klyuêva, N. V. (2006). *Pedagogichna psikhologiya*. [Pedagogical psychology]. Moscow.

7. Markova, A. K. (1993). *Psikhologiya pratsi vchitelya*. [Psychology of teacher work]. Moscow.

8. Мітіна, Л. М. (1998). *Psikhologiya*

profesijnogo rozvitku vchitelya. [Psychology of professional development of a teacher]. Moscow.

9. Nikolaeva, S.YU. (1990). *Metodika vkladannya inozemnoi movi*. [Methods of teaching a foreign language]. Kiev.

ВІДОМОСТІ ПРО АВТОРА

ВОЛОШИНА Ольга Сергіївна – кандидат педагогічних наук, методист лабораторії моніторингових досліджень КЗ «Кіровоградський обласний інститут післядипломної педагогічної освіти імені Василя Сухомлинського».

Наукові інтереси: використання тестових технологій у викладанні педагогічних дисциплін, формування професійної компетентності майбутнього вчителя.

INFORMATION ABOUT THE AUTHOR

VOLOSHINA Olga Serhiivna – Candidate of Pedagogical Sciences, Methodist of the Laboratory of Monitoring Research of the Kirovohrad Regional Institute of Postgraduate Pedagogical Education named after Vasyl Sukhomlynsky.

Circle of scientific interests: the use of test technologies in the teaching of pedagogical disciplines, the formation of professional competence of future teachers.

Стаття надійшла до редакції 18.07.2020 р.

УДК 534.2;539.2

DOI: 10.36550/2415-7988-2020-1-189-110-115

ВОЛЧАНСЬКИЙ Олег Володимирович –

кандидат фізико-математичних наук, доцент, доцент кафедри фізики та методики її викладання

Центральноукраїнського державного педагогічного університету імені Володимира Винниченка

ORCID: <https://orcid.org/0000-0002-9560-6595>

e-mail: Olegvol2002@yahoo.com

РОЗВИТОК ДОСЛІДНИЦЬКИХ ЗДІБНОСТЕЙ УЧНІВ ПРИ ВИВЧЕННІ ОПТИКИ В УМОВАХ ДИСТАНЦІЙНОЇ ОСВІТИ

Постановка та обґрунтування актуальності проблеми. Одним із напрямів удосконалення методики навчання природничих дисциплін, розширення й поглиблення розуміння навчального матеріалу, підвищення практичної значущості результатів навчання є збільшення компонента дослідницької діяльності. Послідовне впровадження в навчальний процес розвитку розумово-пізнавальних і творчих якостей молоді підвищує конкурентну спроможність на сучасному ринку праці: здатність і готовність до розв'язання комплексних задач (проблем), критичного мислення, творчості, когнітивної гнучкості, співпраці, управління, здійснення інноваційної діяльності [1]. Недаремно, чинні програми вивчення курсу фізики в профільних класах старшої школи вимагають

обов'язкового «ознайомлення учнів з методами наукових досліджень, формування в них умінь.....на практиці проводити фізичні дослідження (демонстрації, досліди, експерименти тощо), аналізувати, узагальнювати результати, робити висновки» [2].

Особливо широкі перспективи тут відкриваються з упровадженням комп'ютерних технологій. Важливим аспектом застосування ІКТ при вивченні фізики може бути організація модельного експерименту з використанням відповідних програмних модельних засобів (ПМЗ). Такі програми дозволяють не тільки спостерігати за ходом експерименту, а й легко змінювати його параметри. Це особливо актуально тоді, коли робота з реальним обладнанням у кабінеті фізики стає неможливою через